

Příprava na testování – instalovaná testovací aplikace

Po provedené a uzavřené registraci žáků spočívá příprava na testování v pěti krocích:

- **instalace aplikace** (na každý počítač, na kterém bude testování probíhat, **od 2. 5. 2022**)
- **stažení testových dávek** (do každého počítače, na kterém bude testování probíhat, **od 2. 5. 2022**)
- **poinstalační test** (na každém počítači, na kterém bude testování probíhat, **od 2. 5. 2022**)
- **stažení hesel pro žáky** (možno stáhnout odkudkoli s připojenou tiskárnou, **od 9. 5. 2022**)
- **instrukce pro zadávající učitele** (možno stáhnout odkudkoli, **od 3. 5. 2022**)

Následující část popíše jednotlivé kroky podrobněji. Instrukce se týkají aplikace pro stolní počítače a notebooky s instalovanou aplikací. Webová aplikace a mobilní aplikace *SETmobile* pro tablety a mobilní telefony mají své vlastní instrukce.

1. instalace testovací aplikace

Mohou nastat dva případy – připravovaný počítač již v minulosti byl pro testování ČŠI použit s využitím instalované testovací aplikace, nebo se jedná o počítač, na kterém ještě testování ČŠI neprobíhalo (případně probíhalo s využitím webové aplikace).

Počítač již byl pro testování ČŠI použit

Pokud na počítači, který má být pro testování použit (dále jen „připravovaný počítač“), už z minulosti je testovací aplikace nainstalována, není třeba ji instalovat znovu – při nejbližším spuštění administračního modulu aplikace (viz dále) nebo samotné testovací aplikace se automaticky provede aktualizace aplikace (pokud byla od minulého testování aplikace aktualizována). V menu Start jsou v tom případě k dispozici ve skupině aplikací **Česká školní inspekce** aplikace **ČŠI administrace** (pro spuštění administračního modulu – např. pro stažení testových dávek), **ČŠI testování** (pro spuštění samotné testové aplikace) a **Kontrola aktualizace aplikace** (pro kontrolu aktuálnosti nainstalované verze aplikace).

Počítač dosud nebyl pro testování ČŠI použit

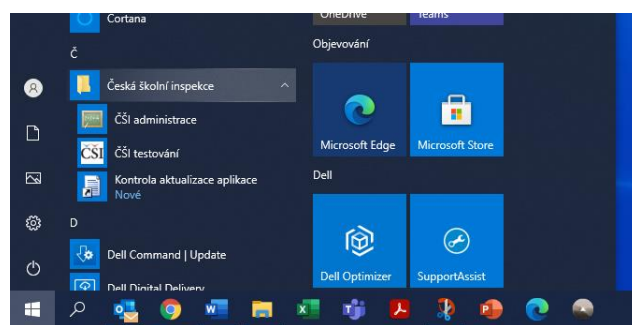
Pokud na připravovaném počítači prozatím testovací aplikace instalována není, je třeba do každého připravovaného počítače stáhnout a uložit instalační soubor – je dostupný na stránce

<http://www.csicr.cz/cz/Clanky/Instalacni-soubory-testovaci-aplikace>

(stránka je také přímo dostupná z kroku 5 průvodce certifikovaným testováním, v němž probíhá celá školní administrace testování).



Po uložení instalačního souboru soubor spusťte a dále se řiďte zobrazenými pokyny (žádné složité úkony při tom nejsou třeba – prakticky jen potvrzení umístění instalované aplikace). V menu Start se objeví ve skupině aplikací **Česká školní inspekce** aplikace **ČŠI administrace** (pro spuštění administračního modulu – např. pro stažení testových dávek), **ČŠI testování** (pro spuštění samotné testové aplikace) a **Kontrola aktualizace aplikace** (pro kontrolu aktuálnosti nainstalované verze aplikace¹).



2. stažení testových dávek

Do každého připravovaného počítače je nutné stáhnout testovou dávku. Dávka pro školu obsahuje všechny testy pro všechny žáky, proto nezáleží na tom, na kterém počítači bude později žák test řešit (může i různé testy řešit na různých počítačích). Jakmile je testová dávka uložena v počítači, může testování proběhnout i bez připojení k internetu (případně

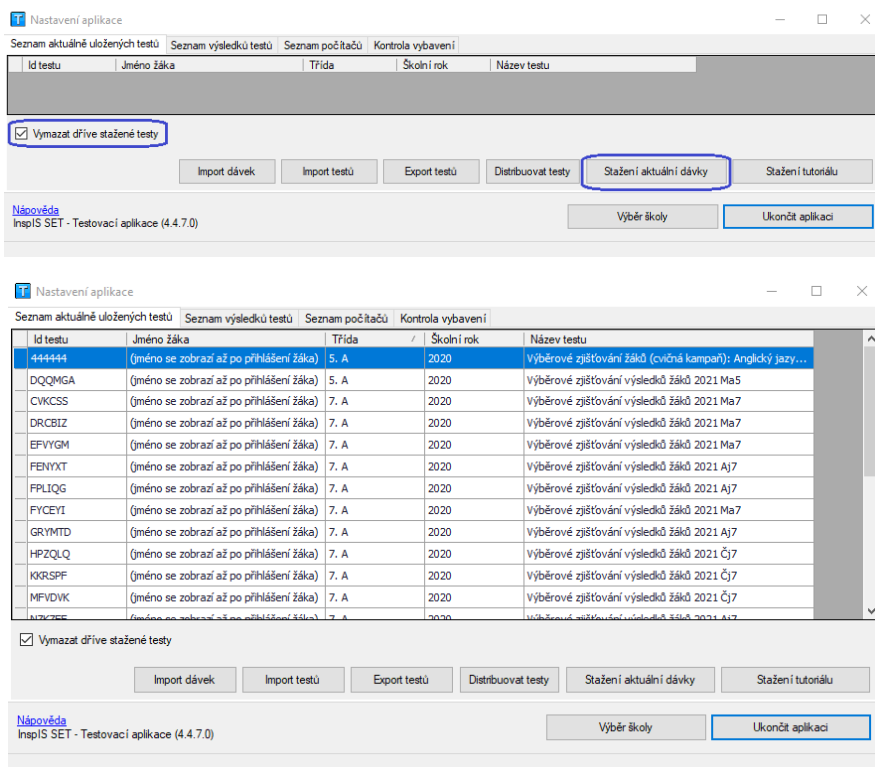
¹ Aktuální verze aplikace pro testování na jaře 2022 má označení 4.4.7.0.

není ohroženo výpadkem internetového připojení v průběhu testování).² **Testové dávky budou pro stažení dostupné od 2. 5. 2022**, stažení je poté možné provést kdykoli před termínem testování, který si určí škola.

Testové dávky se stahují v administračním modulu **ČŠI administrace** (viz obrázek výše). Po spuštění je nutné vložit REDIZO školy. Zobrazí se seznam testů aktuálně přítomných na daném počítači (pro první stažení dávky je seznam prázdný – viz příklad vpravo). Dávka se stáhne volbou **Stažení aktuální dávky**, je vhodné zaškrtnout volbu **Vymazat dříve stažené testy**.

Po potvrzení souhlasu se stažením testové dávky bude dávka načtena, aplikace oznámí počet načtených testů a zobrazí jejich seznam. Jména žáků jsou zašifrována, je možné zkontrolovat počty testů v jednotlivých třídách.

Kromě testů pro žáky se v rámci každé testové dávky stáhne také ověřovací poinstalační test a cvičné tutoriálové testy (obojí viz dále).



Tím jsou testy v připravovaném počítači nachystány k použití; jsou však chráněny dvojicí přístupových údajů (hesel), které budou k dispozici až od prvního dne testovacího období. Administrační modul je možné vypnout (*Ukončit aplikaci*).

3. poinstalační test

Po instalaci testovací aplikace a stažení testové dávky je vyžadováno provedení poinstalačního testu na každém připravovaném počítači. Smyslem je předem ověřit, že počítač je schopen spustit test, zobrazit úlohy a přehrát zvukový úryvek v úloze (žádný test na jaře 2022 zvukový úryvek neobsahuje, nefunkčností tedy není třeba se zabývat). Poinstalační test lze provést až **po stažení testových dávek**.

Poinstalační test se provádí přímo v testovací aplikaci (menu **Start > Česká školní inspekce > ČŠI testování**), ke spuštění není třeba vkládat přístupové údaje, test se spouští tlačítkem **Zkušební test**. Po potvrzení souhlasu se spuštěním testu se zobrazí krátký test o čtyřech úlohách.³ Je vhodné ověřit, že okno úlohy reaguje na záznam odpovědi (ať už výběrem, nebo přesunutím odpovědi myší). Čas testu je nastaven na 1 minutu, netřeba se trápit správností vybraných odpovědí – cílem není zjišťování znalostí, ale ověření funkčnosti. Pokud by během zobrazení úloh testu došlo k jakékoli nestandardní situaci (chybné zobrazení úloh, zamrznutí aplikace apod.), kontaktujte technickou podporu prostřednictvím InspIS HELPDESK.

V kroku 6 průvodce certifikovaným testováním je možné sledovat, na kterých počítačích školy byl již poinstalační test proveden. Bez provedení poinstalačního testu na alespoň jednom počítači není možné v kroku 7 průvodce certifikovaným testováním potvrdit připravenost testování.

² Pokud není testová dávka do počítače stažena předem v administračním modulu, stáhne se během startu samotné testovací aplikace například při zahájení ostrého testování. To ale může v závislosti na kvalitě internetového připojení školy zahájení testování prodloužit, proto je silně doporučeno uložit testové dávky do jednotlivých počítačů předem.

³ Zkušební poinstalační test má sice nastaven předmět Anglický jazyk a 5. ročník, je ale univerzální pro všechny předměty a ročníky, čili používají jej i školy, které testují jiný než 5. ročník a/nebo netestují anglický jazyk.

Po stažení testových dávek do všech počítačů a provedení poinstalačního testu na všech počítačích **potvrďte v kroku 7 průvodce certifikovaným testováním připravenost školy k testování**. Bez toho nebudou aktivní další kroky průvodce a tedy ani přístupné údaje potřebné pro testování.

7. POTVRZENÍ PŘÍPRAVENOSTI K TESTOVÁNÍ

Potvrzení připravenosti k testování
Potvrzením připravenosti k testování žáků škola indikuje, že je schopna ve stanoveném termínu provést testování všech registrovaných žáků testovací akce.

Rekapitulace provedených činností pro přípravu testování:
Stažení testů: Proběhlo úspěšně
Ověření funkčnosti testovací aplikace: Proběhlo úspěšně
Počet pracovních stanic s ověřenou funkcí testovací aplikace: 1

Pokud proběhla příprava na testování úspěšně a uvedené informace jsou v souladu se skutečností, potvrďte prosím připravenost školy k testování. V opačném případě se vraťte k předchozím krokům a proveďte potřebné činnosti.

Potvrdit

Funkčnost testovací aplikace na jednotlivých počítačích je možné také prověřit spuštěním tutoriálového testu (navíc k předchozímu kroku se zkušebním testem, nikoli místo něj). Ten je součástí každé testové dávky, kromě toho je možné tutoriál stáhnout obdobně jako testovou dávku ještě před tím, než jsou v systému testové dávky připraveny – v administračním modulu k tomu slouží tlačítko **Stažení tutoriálu** (viz obrázek v předchozí části, tlačítko zcela vpravo). V nabídce se zobrazí více tutoriálových testů – **pro testování na jaře 2022 je správným tutoriálem ten s názvem Tutoriál 2021** (omezená funkčnost ostatních tutoriálů není překážkou testování). Primárním účelem tutoriálu je dát žákům možnost vyzkoušet si práci s testovací aplikací, způsob záznamu odpovědí a celou aplikaci si takříkajíc „osahat“, aby při ostrém testování neztráceli čas seznamováním se s aplikací.⁴ Je proto možné se žáky kdykoli tutoriálový test projít.⁵

4. stažení hesel k testům pro žáky

Pro spuštění žákovského testu je vždy třeba **dvojice přístupových údajů** (hesel; jedno šifruje test, druhé identifikuje žáka). **Hesla budou v kroku 8 průvodce dostupná od 00.01 prvního dne vyhrazeného k testování, tj. od 9. 5.** – do té doby se v kroku 8 zobrazuje jen informace o datu zpřístupnění.

8. STAHOVÁNÍ HESEL A DALŠÍCH PODKLADŮ K TESTOVÁNÍ

V tomto kroku jsou soustředěny doprovodné činnosti, které škola musí provést ještě před samotným testováním. Některé jsou univerzálně platné pro všechny školy bez ohledu na testovaný ročník a předmět(y), jiné jsou podmíněny pouze určitými podmínkami testování v konkrétní škole.

Hesla žáků pro spuštění testů
Aby mohli žáci zahájit v testovací aplikaci libovolný test, musejí vložit dvojici přihlašovacích údajů – heslo identifikující žáka a test a heslo umožňující rozšiřovat obsah testu. Platí to pro kterýkoli ročník a test pro instalovanou aplikaci (tlustý Klient) i pro webovou aplikaci (tenký Klient). Hesla jsou v systému aktivní od okamžiku vygenerování testové dávky, ale pro školy jsou zpřístupněna až od půlnoci prvního dne vyhrazeného pro testování – na stránku s hesly vede pak odkaz vpravo (do té doby jen neaktivní upozornění).

TIP: Hesla se stahují v tabulce ve formátu CSV, který lze otevřít v aplikaci Microsoft Excel. V rámci přípravy na testování je optimální tabulku vyexportovat a následně ji rozstříhat po jednotlivých řádcích tak, aby na začátku testování mohli být známo každému žákovi přihlašovací kód a heslo k jeho testu. Tyto údaje následně vložíte žákům i pro zobrazení výsledků na adrese: <http://test.csic.cz/vysledky>

UPOZORNĚNÍ: S každým novým vygenerováním testové dávky jsou generována také nová hesla. V tabulce hesel se hesla zobrazují vždy od nejnižších po nejvyšší – je proto potřeba dávat pozor na to, kde v tabulce končí "nejvyšší" porce hesel. Pokud by během období testování došlo z pohledu školy k vygenerování nové testové dávky (například kvůli změně způsobu poslechu nebo doplnění žáků apod.), pozbydou původní hesla platnost, pokud škola stáhne novou testovou dávku, musí stáhnout i nová hesla.

Bude k dispozici od 9. 5. 2022

Jakmile budou hesla zpřístupněna, informace o datu dostupnosti bude nahrazena tlačítkem **Stáhnout**. Tlačítko **Stáhnout** zobrazí hesla k testům aktuálně připraveným pro danou školu (a obsaženým v testové dávce, kterou škola stáhla).

Hesla k certifikovaným testům

Region	Hlavní město Praha	Škola	123454321 - 1. ZŠ Virtuální	Bez ukončených akcí	<input checked="" type="checkbox"/>	Zobrazit hesla	Stáhnout hesla
Akce	Výběrové zjišťování výsledků žáků	Ročník	Vše	Předmět	Vše		
Povinnost	Vše	Termín testování	Vše	Třída	Vše		

Kampaň	Čas generování	Povinnost	Termín	Předmět	Třída	Kód žáka	Příjmení	Jméno	Číslo školy	Přihlašovací kód	Heslo
Výběrové zjišťování výsledků žáků 2021/2022	1. 5. 2022 9:45:31	Povinné testy	09.05.2022 - 03.06.2022	Český jazyk	5.A		Divá	Bára	454321	TFPMVJ	QGDDNL
Výběrové zjišťování výsledků žáků 2021/2022	1. 5. 2022 9:45:31	Povinné testy	09.05.2022 - 03.06.2022	Český jazyk	5.A		Chorý	Milan	454321	FFYFLX	DIJTET
Výběrové zjišťování výsledků žáků 2021/2022	1. 5. 2022 9:45:31	Povinné testy	09.05.2022 - 03.06.2022	Český jazyk	5.A		Malý	Milan	454321	GYQJNV	QEPARH
Výběrové zjišťování výsledků žáků 2021/2022	1. 5. 2022 9:45:31	Povinné testy	09.05.2022 - 03.06.2022	Český jazyk	5.A		Rychlá	Jana	454321	NZCYNG	GJSIXG
Výběrové zjišťování výsledků žáků 2021/2022	1. 5. 2022 9:45:31	Povinné testy	09.05.2022 - 03.06.2022	Český jazyk	5.A		Teplý	Vít	454321	EIGVQZ	BMJMBR
Výběrové zjišťování výsledků žáků 2021/2022	1. 5. 2022 9:45:31	Povinné testy	09.05.2022 - 03.06.2022	Český jazyk	5.A		Test	Cvičný	454321	444444	444444
Výběrové zjišťování výsledků žáků 2021/2022	1. 5. 2022 9:45:31	Povinné testy	09.05.2022 - 03.06.2022	Český jazyk	5.A		Tlustý	Petr	454321	GHHHID	ABEEZJ
Výběrové zjišťování výsledků žáků 2021/2022	1. 5. 2022 9:45:31	Povinné testy	09.05.2022 - 03.06.2022	Český jazyk	9.A		Collins	Phil	454321	QVZNLB	FMMFZG
Výběrové zjišťování výsledků žáků 2021/2022	1. 5. 2022 9:45:31	Povinné testy	09.05.2022 - 03.06.2022	Český jazyk	9.A		Dobry	Kamil	454321	NIVZSX	JFXTTV
Výběrové zjišťování výsledků žáků 2021/2022	1. 5. 2022 9:45:31	Povinné testy	09.05.2022 - 03.06.2022	Český jazyk	9.A		Granger	Hermione	454321	DITZQM	ABLKXB
Výběrové zjišťování výsledků žáků 2021/2022	1. 5. 2022 9:45:31	Povinné testy	09.05.2022 - 03.06.2022	Český jazyk	9.A		Mokrá	Ema	454321	YZZKHT	ISQQBT
Výběrové zjišťování výsledků žáků 2021/2022	1. 5. 2022 9:45:31	Povinné testy	09.05.2022 - 03.06.2022	Český jazyk	9.A		Suchý	Jan	454321	MPYNVA	NLEBHF
Výběrové zjišťování výsledků žáků 2021/2022	1. 5. 2022 9:45:31	Povinné testy	09.05.2022 - 03.06.2022	Český jazyk	9.A		Weasley	Ron	454321	YCTFVQ	GMNLHI
Výběrové zjišťování výsledků žáků 2021/2022	1. 5. 2022 9:45:31	Povinné testy	09.05.2022 - 03.06.2022	Dovednosti usnadňující učení	5.A		Divá	Bára	454321	MILBEH	EDXDZE
Výběrové zjišťování výsledků žáků 2021/2022	1. 5. 2022 9:45:31	Povinné testy	09.05.2022 - 03.06.2022	Dovednosti usnadňující učení	5.A		Chorý	Milan	454321	ZXCXKJ	ACTRHR

⁴ Je však třeba konstatovat, že práce s aplikací je intuitivní a dlouholeté zkušenosti opakovaně potvrzují, že žáci ani při prvním setkání s aplikací nemají s prací s úlohami technické obtíže nebo nejasnosti.

⁵ Tutoriálový test je dostupný také ve webovém provedení a žáci si jej mohou vyzkoušet odkudkoli a kdekoli. Na stránce <https://testy.csic.cz> zvolí možnost **Spuštění tutoriálu**, z nabídnutých tutoriálových testů zvolí Tutoriál 2021.

Seznam zobrazených hesel je možné filtrovat po předmětech, třídách či ročnících (nastavení filtrů + tlačítko **Zobrazit hesla**). Žák, který nemá v seznamu hesla, nemá v systému připraven ani test (test mu nebyl v rámci registrace žáků školou přiřazen).⁶ **Platná jsou vždy jen hesla s nejčerstvějším časem generování** (druhý sloupec tabulky).

Pro vlastní testování je třeba stáhnout a uložit hesla ve formátu tabulky MS Excel – slouží k tomu volba **Stáhnout hesla**. Získanou tabulku je vhodné rozstříhat na proužky pro jednotlivé žáky a proužky předat učiteli, který bude testování s žáky provádět. Ke každému testu jsou přístupové údaje unikátní – tj. kolik řeší žák testů, tolik proužků s přístupovými údaji musí postupně obdržet. Přístupové údaje slouží jak pro spuštění testu, tak pro přístup žáků k jejich výsledkům – po vykonání testu jim proto zůstávají.

5. instrukce pro zadávající učitele

V kroku 8 průvodce certifikovaným testováním budou od 3. 5. ke stažení k dispozici rovněž instrukce pro zadávající učitele – ty popisují jednotlivé kroky od zahájení testování ve třídě, přes instruktáž žáků až po ukončení testu. Je vhodné poskytnout zadávajícím učitelům tyto instrukce předem, aby se s nimi mohli seznámit a vyjasnit si případné nejasnosti.

8. STAHOVÁNÍ HESEL A DALŠÍCH PODKLADŮ K TESTOVÁNÍ

V tomto kroku jsou soustředěny doprovodné činnosti, které škola musí provést ještě před samotným testováním. Některé jsou univerzálně platné pro všechny školy bez ohledu na testovaný ročník a předmět(y), jiné jsou podmíněny pouze určitými podmínkami testování v konkrétní škole.

Hesla žáků pro spuštění testů

Abyste mohli žáky zahájit v testovací aplikaci libovolný test, musíte vložit dvojici přihlašovacího údaje – heslo identifikující žáka a test a heslo umožňující rozšiřovat obsah testu. Platí to pro kterýkoli ročník a test pro instalovanou aplikaci (tlustý Klient) i pro webovou aplikaci (tenký Klient). Hesla jsou v systému aktivní od okamžiku vygenerování testové dávky, ale pro školy jsou zpřístupněna až od půlnoci prvního dne vyhrazeného pro testování – na stránku s hesly vede pak odkaz vpravo (do té doby jen reaktivní upozornění).

TIP: Hesla se stahují v tabulce ve formátu CSV, který lze otevřít v aplikaci Microsoft Excel. V rámci přípravy na testování je optimální tabulku výsledků a následně ji rozstříhat po jednotlivých řádcích tak, aby na začátku testování mohli být snadno každému žákovi předán přihlašovací kód a heslo k jeho testu. Tyto údaje následně slouží žákům i pro zobrazení výsledků na adrese <http://test.cisic.cz/zytaky/>.

UPOZORNĚNÍ: S každým novým vygenerováním testové dávky jsou generována také nová hesla. V tabulce hesel se hesla zobrazují vždy od nejnovějších po nejstarší – je proto potřeba dbát pozor na to, kde v tabulce končí "nejčerstvější" nová hesla. Pokud by během období testování došlo z podnětu školy k vygenerování nové testové dávky (například kvůli změně způsobu poskytnutí nebo doplnění žáka apod.), poskytnout původní hesla platnost, pokud škola stále novou testovou dávku, musí stáhnout i nová hesla.

Pokyny pro zadávající učitele

Dokument, který je dostupný ke stažení odkazem vpravo, poskytuje zadávajícímu učiteli návrh základních informací, které by měly být žákům před zahájením testování sděleny s ohledem na vytvoření shodných podmínek pro všechny testované žáky. Doporučujeme, aby informace sdělené žákům zahrnovaly vše v dokumentu uvedené a nic zásadně jiného navíc. Text samozřejmě není třeba předčítat doslova – je nepohodlné. Že zkušený učitel by zvládl provést žáky testováním i bez podobného návodu. Dokument však zadávajícímu učiteli nabízí osnovu, které se může držet. Pokud budou mít žáci dotaz vybočující z uvedených instrukcí, učitel by měl odpovědět dle svého nejlepšího uvážení takovým způsobem, aby žáci nezískali potenciální výhodu.

TIP: Popis testů je dostupný na následně systému InspIS SET. Jsou v něm uvedeny základní informace o struktuře a délce jednotlivých testů (počet úloh, obecné tematické zaměření apod.) [Více...](#)

Doplňující poznámky

1. Instalovaná testová aplikace si může „nerozumět“ s různými nestandardními síťovými architekturami. Případné technické obtíže plynoucí s nekompatibilitou aplikace se síťovým prostředím obvykle vedou k použití webové aplikace namísto instalované aplikace. Změnit ve školní registraci k testování typ použité aplikace je možné na základě žádosti prostřednictvím InspIS HELPDESK. Změna je spojena s vygenerováním nových testových dávek – ty sice škola nemusí stahovat do jednotlivých počítačů, ale testy v nové dávce mají také nová hesla. Pokud by ke změně typu aplikace došlo až po začátku období určeného pro testování, je třeba dát pozor a pracovat s nejnovějšími žákovskými hesly.

2. Instalovaná testová aplikace není kompatibilní s operačním systémem UNIX. Pokud jej škola na počítačích určených pro testování využívá, je jedinou možnou cestou k testování použití webové aplikace. Pro změnu typu použité testové aplikace je třeba kontaktovat technickou podporu prostřednictvím InspIS HELPDESK.

3. Instalace testové aplikace na jednotlivé počítače může v závislosti na školních podmínkách vyžadovat administrátorská oprávnění. To ničemu nevádí, nicméně další kontrolní operace (spuštění poinstalačního testu, případně tutoriálu) provádějte s běžnými uživatelskými právy, jaká budou mít žáci. Jednou z občasných příčin komplikací při zahájení ostrého testování je, že funkčnost aplikace byla ověřena s oprávněními administrátora, která ovšem žáci nemají a jejich oprávnění na potřebné činnosti nestačí.

4. Instalovaná testová aplikace blokuje využití jakýchkoli dalších systémových nástrojů – po jejím spuštění již není možné například ovládat hlasitost přehrávání přes ikonu na obrazovce (je to ale možné z klávesnice), spuštění testové aplikace ukončí ostatní v tu chvíli spuštěné programy; neuložená práce může být ztracena.

5. Instalovaná testová aplikace ověřeně funguje v operačním systému Windows verze 8 a vyšší. V případě Windows XP či Windows 7 (starší verze operačního systému, pro které již Microsoft ukončil podporu) může docházet k nepředvídatelným komplikacím. Pokud škola na některých počítačích určených pro testování starou verzí Windows používá, vystavuje se riziku problémů během testování. Doporučujeme vyhnout se použití takových počítačů, pokud to materiální podmínky školy umožňují.

⁶ Dodatečné přiřazení testu žákovi je možné pouze před zahájením testování v dané škole – jakmile je byt by i jen jeden test ve škole spuštěn, není zásah do registrace již možný. Doplnění registrace vyžaduje kontaktní technické podpory přes InspIS HELPDESK; technická podpora požadavky vyřizuje průběžně, avšak nikoli obratem (s tím je třeba počítat), změna v registraci je vždy spojena s nutností stáhnout znovu do všech počítačů použitých ve škole novou testovou dávku. Nová testová dávka s sebou nese také nové přístupové údaje.